

VLORA HAN*

20. yüzyıl başlarında mimarlık ve sanat alanlarında yoğun ilgiyle karşılaşılan, Genç Sanat/Art Nouveau/Liberty/Jugendstil gibi isimlerle anılan akım İstanbul'un da birçok köşesinde kendisine yer edindi. Avrupa'da resim sanatında da çok geniş yankılar bulan bu akım bizde daha çok dekoratif veya mimari ortamlarda kendisini gösterdi; özellikle ahşap köşkerin dekorasyonlarında veya mobilyalarda çeşitli uygulamalarını görmek mümkündür. Sayıları giderek azalan bu dönemin yetkin temsilcilerinden biri olan Vlora Han bu ayki köşemizin konusunu oluşturuyor. Sirkeci'de Büyük Postane'nin hemen yanı başında tevazu içinde bir komşuluk ilişkisi sergileyen bu hanın, tevazu gerektirmeyecek kadar özel bir yapı olmasından dolayı Gözden Kaçanlar köşemize uygun olduğunu düşündük. Y. Mimar Görkem Kurt Tunali'ya katkılarından dolayı çok teşekkür ederiz.

istanbul@arkeologlarderregist.org



GÖRKEM KURT TUNALI

Sirkeci Garı ve Büyük Postane yakınında, uluslararası ticaret anlamında önemli bir bölgede yer alan Vlora Han, 19. yüzyılın sonunda/20. yüzyılın başında yaygınlık kazanan "büro hanlarının" Art Nouveau üslubunda inşa edilmiş önemli örneklerinden birisidir ve üslubu nedeni ile 20. yüzyıl başlarına kolayca tarihlendirilebilir.

Hanın yer aldığı yapı adasının, 1875 tarihli Ayverdi Haritası'nda ve 1913 yılında hazırlanan Alman Mavileri haritalarında günümüze değin şeklini korumuş olduğu gözlemlenebilir. Han, 1904 yılına ait ve Goad şirketince hazırlanan 1/600 ölçekli haritalarda da 6 no'lu paftanın köşesinde yer alan 184 no'lu adada yer alır. Bu harita yapının yapım tekniği ve çatı biçimlenişine yönelik bilgiler de sunar.

1891-1930 yılları arasına ait *Annuaire Oriental* adlı ticaret yıllıklarında ilk olarak 1921 yılında Vlora Han adıyla karşılaşılar. Haritalar karşılaştırıldığında buradaki adresin "Rue Eski Zaptie" 61 numara olduğu ve ilk olarak 1904 yılılığında "Ferouh Bey Han" adıyla anıldığı görülür. Dolayısıyla

Vlora Han,
Büyük Postane
Meydanı
cephesi.

Fotoğraf:
G.K. Tunali, 2017.

en erken 1904'te adı Ferouh Bey Han olarak tespit edilen yapının adının 1921 yılında "Vlora Han" olarak değiştirildiği anlaşılmıştır.

Sözkonusu Şark Ticaret Yıllıklarından ayrıca Mimar Kemaleddin Bey'in de 1904-1905 yılları arasında bu yapıda ofisinin bulunduğu ortaya çıkmıştır. Mimarın 1900-1905 yılları arasında tasarladığı ve son ahşap yapısı olma özelliğini taşıyan Ahmet Ratip Paşa Konağı'nın Art Nouveau üslubunda oluşuyla Vlora Han'ın özenli Art Nouveau iç mekânları, cephe bezemeleri ve ustaca tasarlanmış taşıyıcı sistemi yapının Mimar Kemaleddin Bey'e ait olabileceğini düşündürse de, mimarın genel üslup tercihleri ve bu fikri tam olarak kanıtlayacak bir verinin bulunmamasından dolayı bu düşünce bir varsayımdan öteye gidemeyecektir. Öte yandan da Vlora Han'ın bazı detayları İstanbul'daki en ünlü ve yaygın Art Nouveau yapıları üretmiş olan Raimondo d'Aronco'nun Sultan II. Abdülhamid'in terzisi için yaptığı İstiklal Caddesi'ndeki Botter Apartmanı'nın gerek cephe bezemeleri, gerek merdiven evi arasındaki benzerlikler de kayda değerdir.

Çelik karkas ve yığma duvarlardan oluşan karma bir yapımla tekniğiyle inşa edilmiş yapı, çok geniş olmayan 115 m²'lik bir taban alanına oturur ve zemin katla birlikte beş kata ve kısmi bir bodrum katına sahiptir.

Yapının özellikle zemin katı zaman içerisinde çok fazla değişik işlevlere sahip dükkânlar tarafından kullanılmıştır. Birinci katta ise 1950'li yıllardan itibaren varlığını koruyan bir noter yer alır. Hanın çoğu alanı depo ve ofis olarak kullanımını sürdürür.

PLAN ÖZELLİKLERİ

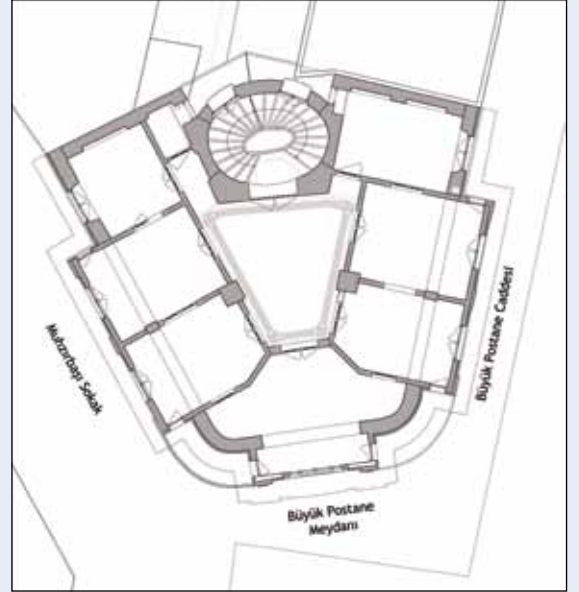
Vlora Han'ın simetrik ancak alışlagelmiş geometrinin dışındaki plan şemasıyla sadece cephede yer alan bezeme programıyla değil, iç mekân biçimlenişiyle de Art Nouveau üslup özelliklerini taşıdığı rahatlıkla görülür.

Üçgen bir parsel üzerinde yer alan Vlora Han'da, oval bir merdiven

evinde konumlanmış mermer basamaklı dönel merdivenle 1., 2., 3. ve 4. katlara ulaşılır. Hanın tüm tekil mekânlarından daha büyük bir alan kaplayan giriş holü, sokak ve caddeye cephe veren yan mekânların düzgün geometriye sahip olmasını sağlayacak şekilde, ikiz kenarlı bir trapez formundadır.

Merdivenlerin açıldığı holün 2. ve 3. katlarında hâlâ özgün dökme mozaik zemin döşemesi mevcuttur. Geneli açık gri dökme mozaik olan kaplama, kenarlarda kapı önleri boyunca koyu gri bir bordüre sahiptir. Alanın geometrisine uygun şekilde kırmızı renkli dökme mozaik üç bant kapı önleri boyunca birbirine paralel devam ederek, mekânların köşelerinde iç içe geçmiş üç daireye dönüşmektedir.

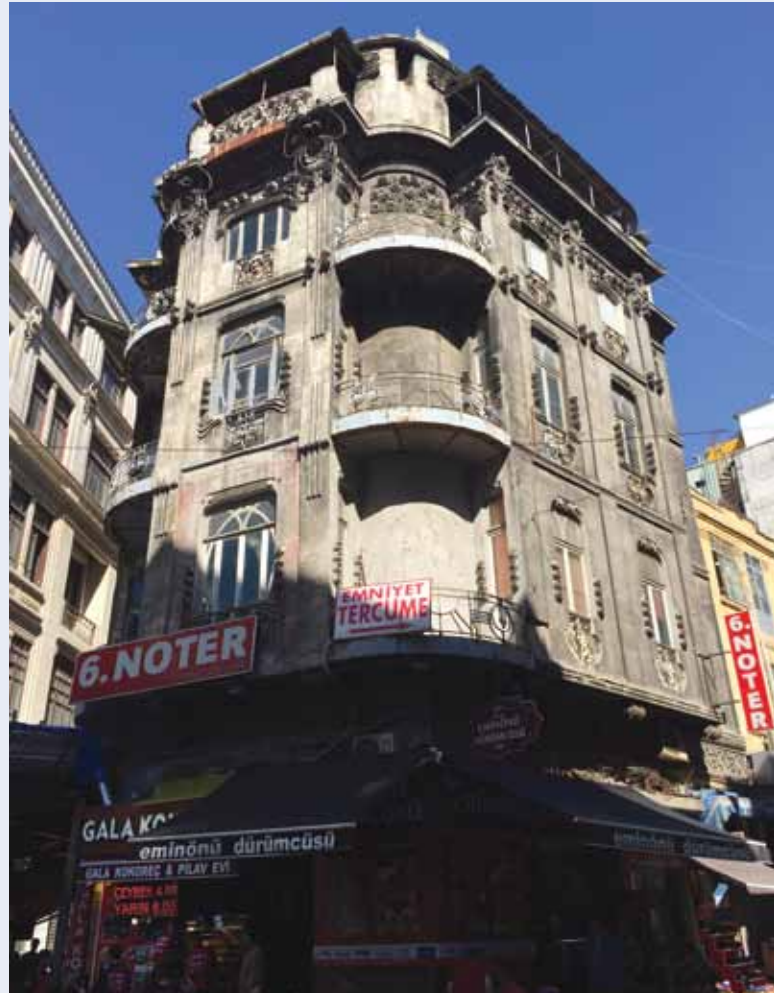
Holü çevreleyen tüm odalarda, hole ve komşu odalara açılan birer kapı bulunmaktadır; yani odalardan birisine giren bir kişi, bir daha hole çıkmadan tüm odalara da ulaşabilir. Bu



özellik zaman içerisinde hanın biçimlenmesinde büyük rol oynamış, kullanıcılar ihtiyaçları doğrultusunda, kanatları çıkararak odaları birleştirmiş, bu odalardan hol dışındaki diğer mekânlara ulaşımı sağlayan kapıları da açılmaz hale getirmişlerdir. Bu uygulamalar özellikle elli yılı aşkın süredir hanın birinci katında yer alan Noter'de görülür.

Vlora Han, tipik kat planı.

H. Görkem Kurt, 2008.



Vlora Han, Büyük Postane Meydanı ve Büyük Postane Caddesi cepheleri.

Fotograf:
G.K. Tunalı, 2017.



Vlora Han,
Büyük Postane
Meydanı ve
Muhzırbaşı
Sokak.

Fotoğraf:
G.K. Tunalı, 2017.

Büyük Postane binasının önündeki meydana bakan odanın kuzey ve güney duvarlarında bulunan tek kanatlı ahşap kapılardan, yapının dikkat çekici eğrisel balkonlarına ulaşılır.

CEPHE ÖZELLİKLERİ

Yerleştiği üçgen parsel nedeniyle Vlora Han'ın algılanan üç sokak cephesi vardır. Ama asıl Büyük Postane Meydanı'na bakan ana cephesi zengin Art Nouveau bezeme programıyla bakışları üzerinde toplar.

Yapının Muhzırbaşı Sokak (kuzey) ve Büyük Postane Caddesi'ne (güneybatı) bakan yan cepheleri, giriş kapısı ve bezeme programları dışında simetrik. Yapı boyunca devam eden sade silmeler dışında herhangi bir

bezeme barındırmayan Muhzırbaşı Sokak cephesinin aksine, yapının Büyük Postane Caddesi yönüne bakan yan cephesi, meydana bakan ana cepheye referans verecek şekilde zengin bir bezeme programına sahiptir. Bir de yalnızca komşu binaların oluşturduğu boşluktan görülebilen ve merdivenevine açılan pencereleri barındıran bezemesiz bir arka cephe vardır.

Hanın zemin kat cephesi, dükkânların zaman içerisinde yerleştiği vitrin ve reklam panolarından dolayı çok şekil değiştirmiş olsa da meydan cephesinde, dükkânların girişinde yer alan iki mermer basamak ve cepheyi çevreleyen saçığın hemen altında yer alan basık kemerli pencere, bitkisel süslemeleri ve özgün demirleri ile

zemin kat cephesinde özgünlüğünü kısmen de olsa korumuş elemanlar olarak karşımıza çıkar.

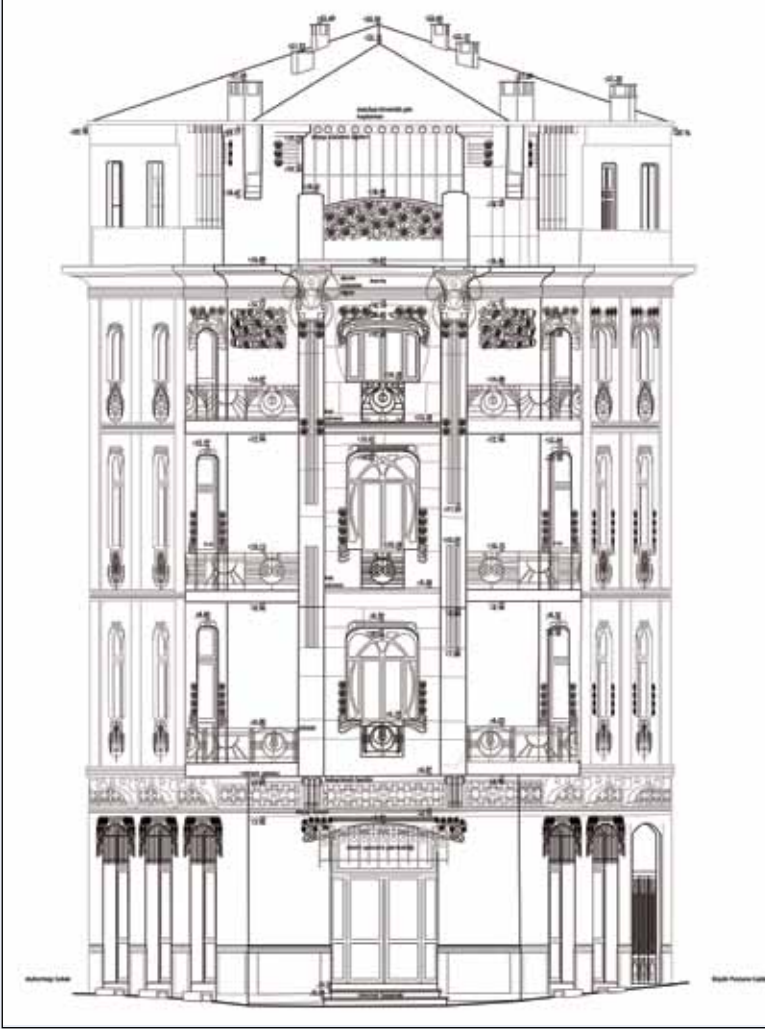
Zemin kat cephesinde, söz konusu pencerelerin hemen üzerinde bulunan ve birinci kattan itibaren başlayan çıkmanın altındaki ahşap konsollar ve yine konsolların hizalarında tüm cepheyi dolanan kabartmalı bordürün de teknik bir ihtiyaçtan ziyade bir bezeme detayı oluşu dönemin tercihlerindedir.

Büyük Postane Meydanı ve Büyük Postane Caddesi cephelerinin tümü Fransız balkonlu pencerelere sahiptir. Baskın olan cepheye yayılan kabartma gülleri ve Fransız balkonlarının geometrik motifli demir tırabzanları da zamanının dilini yansıtır. Yapının bir diğer önemli özelliği de, yine Art Nouveau üslubundaki özgün ahşap pencere doğramalarıdır.

Cephe kompozisyonu içerisinde baskın bir konuma sahip olan dairesel balkonlar ve özellikle 3. katta balkonların eğrisel duvarlarına yerleştirilmiş olan 16'lı gül panolar cepheyi çok zenginleştirir. Balkonlarla ilgili dikkat çekici bir diğer öğe ise, tavanlarından algılanan ışınal olarak yerleştirilmiş volta döşeme putrelleridir.

Tüm cephelerde bölücü duvarların cepheye yansımaları olarak karşılaşılan pilastırlar, meydan cephesinde 3.-4. kat silmesi hizasında arslanbaşı figürleriyle sonlanır. Arslanbaşlarının ağızlarına yerleştirilmiş demir halkalar da, cephenin önemli öğelerinden olan geometrik figürlü demir tırabzanlar gibi Art Nouveau üslubunu yansıtmaktadır. 3. ve 4. katların arasındaki silmenin cephedeki pilastırlarla bulunduğu noktalarda da ayrıca madalyonlar yerleştirilmiştir. Meydan yönündeki cephe, arslanbaşlarının bulunduğu silmenin üst kotundaki balkon parapetine yerleştirilmiş 19'lu bir gül pano yapıyı taçlandırır.

Cephenin bezeme kompozisyonu bağlamında mimarın giderek artan bir yoğunluğa önem verdiğini söyleyebiliriz. Buna karşın çok dar olan



Muhzırbaşı Sokak cephesi ise Fransız balkonu ve silme profillerinin dışın-
da bir bezemeye sahip değildir.

Yapının üslubu dışında yapı mal-
zemesi de incelendiğinde kaplama
malzemesinin Vlorë Han ile nispeten
yakın dönemlerde inşa edilmiş olan
Pera Palas ve Osmanlı Bankası bina-
larındakine benzer nitelikte gevşek
yapılı bir tür kireçtaşı olduğu tespit
edilmiştir. Cephedeki tüm bezeme
ve motifler bu taş malzemedan üre-
tilmiştir; taş kaplama, tüm açıklık-
ların dar yüzlerinden ve zemin kat
mekânlarının asma katında yer alan
pencerelerden görülebilir.

YAPIM SİSTEMİ

Vlorë Han taşıyıcı duvarlar ile çelik
karkastan oluşan karma bir taşıyıcı
sisteme sahiptir. Söz konusu iskelet
sistemini, bodrum ve dördüncü katlar
dışında, yapının tüm katlarında görü-
len kolon ve kirişler oluşturur. Üçün-
cü katın Muhzırbaşı Sokak yönündeki

mekânında kirişin dökülmüş sıvası-
nın altından çelik profilleri görmek
mümkündür. Kolonların yapımında,
çelik profillerin çevresinin tuğlayla
örülerek inşa edildiği düşünülmekte-

dir. Bodrum ve zemin katta yer alan
tüm dış duvarlar taşıyıcı özelliindedir.
Yapının normal katlarında ise, bal-
konların arkasında yer alan eliptik
duvarlar ile Büyük Postane Caddesi
ve Muhzırbaşı Sokak cephelerinde,
çıkmanın gerisinde kalan duvarların
da taşıyıcı olduğu anlaşılmıştır. Ayırı-
ca, tüm yapı boyunca uzanan eliptik
merdivenevini oluşturan duvarlar
da taşıyıcıdır. Karkas sisteminin, üç
yönde yer alan çıkmaların gerisinde,
taşıyıcı duvarları birbirine bağlama
görevini üstlendiği söylenebilir.

İç ve dış duvarlarda kullanılan mal-
zeme tuğladır. Dış duvarlar cephe
yönünde tuğla örgü üzerine 4,5 ile
6 cm arasında değişen kalınlıklarda
gevşek yapılı bir tür kireçtaşıyla kap-
lanmıştır. Yapının taşıyıcı duvarları,
bodrum kattan üst katlara doğru in-
celir.

Döşemeler, yapının ve dönemin ya-
pım tekniğine uygun olacak şekilde,
putrelli volta döşemedir. Bodrum kat
ve balkonlar dışındaki bölümlerde,
volta döşemeler üzerlerine çakılan
bağdadi çıtalar yardımıyla sıvanmış
olduğundan, görülememektedir. Yal-
nız sıvası dökülmüş mahaller üzerin-
den tespit yapmak mümkün olmuş-
tur. Yapılan bu atipik uygulama, Art
Nouveau üslubunda özellikle 1900'lü
yıllarda görülmekte olan dekoratif

**Vlorë Han,
Büyük Postane
Meydanı
cephesi/
Restorasyon
Projesi.**

H. Görkem Kurt, 2008.

**Vlorë Han,
Büyük Postane
Meydanı
cephesi;
aslanbaşı
figürleri ve gül
motifli panolar.**

Fotoğraf:
G.K. Tunali, 2017.





Vlorë Han,
Büyük Postane
Caddesi cephesi.

Vlorë Han,
Cephe
gül panolarında
yer alan
süslemelerden
örnek.

Fotoğraf:
G.K. Tunali, 2017.

eğilim şeklinde değerlendirilmektedir. Yıllar içerisinde birçok değişikliğe uğradığı tespit edilen çatı, gü-

nümüzde ahşap karkasa sahip kırma bir çatıdır ve marsilya tipi kiremit ile kaplanmış durumdadır.



YAPI BİLEŞENLERİ

Vlorë Han'a karakterini veren en önemli yapı birleşmelerinden birisi, günümüze değin hemen hiç değişime uğramamış ahşap pencereleri ile yine ahşap iç kapılarıdır.

Hanın demir olan giriş kapısı dışındaki tüm kapıları ahşaptır. Tüm giriş hollerinde, merdiven sahanlığından giriş holüne açılan bir adet çift kanatlı kapı bulunmaktadır. Kapıların cam bölümlerinin geçmişte, Art Nouveau üslubundaki birçok yapıda görüldüğü gibi, renkli olabileceği düşünülmektedir. Birinci ve ikinci katın kapıları aynı özellikleri taşıırken, üçüncü kat kapısı tepe penceresiyle farklılık gösterir. Dördüncü katta yine aynı kasaya rastlanmaktadır. Yapıda yer alan diğer tek ve çift kanatlı kapı kanatları da bu kapılarla aynı özellikleri taşır.

Yapıda tespit edilen sekiz farklı tipteki özgün pencere de önlerine yerleştirilmiş Fransız balkon demirleriyle birlikte ele alınmalıdır. Katlara ve buldukları cephelere göre farklı ebatlarda olan bu pencerelerden en gösterişli ve özel olanları, hiç şüphesiz ki yapının Büyük Postane Meydanı cephesinin birinci ve ikinci katlarında yer alanlardır.

Dönel merdivenler, bodrum kattan başlayıp tüm yapı yüksekliği boyunca devam eden eliptik bir merdivenevine yerleşmiştir. Merdivenevi duvardaki küçük pencereler ve çatıdaki tepe penceresi sayesinde gün ışığı almaktadır. Yüzyıl dönümünde ve 20. yüzyılda inşa edilmiş yapılarda sıkça karşılaşılan bu yöntemle merdivenevinin ışık alması da sağlanmıştır.

Merdivenler kâgirdir ve üst üste bindirilmiş mermer bloklardan oluşmaktadır. Merdivenin tirabzanlarını oluşturan modüller, Art Nouveau üslubunda olup, çizgisel eliptik formlar üzerine yerleştirilmiş daireler şeklindedir. Ahşap küpeşteli merdiven tirabzanı, zemin ve dördüncü kat arasında kesintisiz uzanmaktadır.

BOZULMALAR

Vlora Han'daki gerek mekânsal, gerekse de malzemeyle ilgili bozulmaların büyük bölümü insan kaynaklıdır. Günümüzde yapıdaki mekânların büyük bir çoğunluğu depo olarak kullanılmaktadır. Zaman içerisinde gerek depo, gerekse de dükkân ve ofis kullanıcıları, ihtiyaçları doğrultusunda mekân düzeninde çeşitli değişikliklere gitmiştir. Ayrıca yıllar içerisinde bilinçsizce kullanılan ve oldukça bakımsız kalan yapının, özellikle bezemeli cephelerindeki taş malzemede çeşitli bozulmalar ortaya çıkmıştır.



Vlora Han'ın eliptik merdivenevine yerleşmiş mermer dönel merdivenleri.

Fotoğraf:
G.K. Tunalı, 2017.

Taş malzemenin gevşemesi nedeniyle meydana gelen en büyük hasar, yapının Muhrzırbaşı Sokak cephesindeki taş bloklardan meydana gelen kornişin yaklaşık 6 metre uzunluğunda bir kısmının kopmasıdır. Hasarın meydana gelmesinin ardından güvenlik önlemi olarak cepheye ahşap bir askı yapılmıştır. Bu askının ayakları, yapının dış duvarlarına ve özgün doğramalarına büyük zarar verilerek üçüncü kat mekânlarının içine yerleştirilmiştir. Bu müdahaleyle içeriye su alındığından, yapısal olarak daha büyük sorunların oluşmasının da önü açılmıştır.

DEĞERLENDİRME

İstanbul'un Art Nouveau mimarisi içerisinde önemli yer tutan Vlora Han, bu üslupta inşa edilmiş ticari yapıların ayakta kalan son birkaç örneğinden biridir. Bezeme programı ve yapı teknikleri bakımından

dönem ve üslubunun karakteristik özelliklerini taşıyan bu yapının incelenmesi, mevcut durumunun tespit edilerek belgelenmesi ve korunmasına yönelik projelendirme çalışmalarının gelecek kuşaklara aktarılabilmesi açısından önemlidir.

Günümüzde özgün fonksiyonunun neredeyse tamamen dışında, depo olarak kullanılan Vlora Han'ın restorasyonuna yönelik yapısal müdahalelerin yanında, mekânlarının özelliklerine uygun olarak işlevlendirilerek kullanılabilir hale getirilmesi, yapının daha bakımlı olmasını birlikte getireceğinden uzun ömürlü olmasını sağlayacaktır.

DİPNOTLAR

- Eminönü Vlora Han Restorasyon Projesi, 2008 yılında H. Görkem Kurt tarafından, İTÜ Fen Bilimleri Fakültesi Mimarlık Anabilim Dalı Restorasyon Programı çerçevesinde, Prof. Dr. Yegân Kâhya Sayar danışmanlığında yüksek lisans tezi olarak hazırlanmıştır.



Merdivenlerden hole açılan çift kanatlı kapı.

Fotoğraf:
G.K. Tunalı, 2017.

SON SÖZ

ARKEOLOGLAR DERNEĞİ İSTANBUL ŞUBESİ

Sirkeci tren garından Atatürk Köprüsü'ne kadar yayılan bölge İstanbul'un en eski ticaret alanıdır. Buradaki mimari miras da bu temel işlev çerçevesinde gelişti, bölge kendine has dokusunu kazandı. Zaman içinde büyük hanlardan, ticaret ve büro hanlarına gelindi. Günümüzde bu büyük alan mimari miras, koruma

ve yeniden işlevlendirme karşısında turizm baskısı, rant beklentisi, geleneksel üretim ve ticaretin kaybı gibi konuların çarpışma alanı oldu. Büyük hanların çok fazla ortaklı oluşu tadilat imkânlarını zora sokuyor.

Küçük binalar, özellikle ofis barındırabilecek olanlar, bölgenin kimlik değişiminden —tüm adliyelerin buralardan gitmesi gibi— büro kiracısı bulmakta zorlanıp Vlora Han'dakine

benzer biçimde depolara dönüşmenin sıkıntısını yaşıyor. Ticari getirisi azaldıkça mal sahipleri onarıma yanaşmıyor. Hal böyle olunca yapı ölçeğinde tamir yolları giderek kilitleniyor. Bölgenin suni bir turizm bölgesine dönüştürülmeden gerçek anlamda kullanıcılarıyla beraber yaşayan bir ticaret bölgesi olarak kalabilmesi için geliştirilecek planlar doğrultusunda Vlora Han da kendisine bir yaşam alanı bulacaktır.